

Auto & Boligmontering



FAGBLADET FOR LANDSLAUGET

Organisation for Auto- & Boligområdet i Danmark

NR. 1081 - 3. kvartal 2010

112. ÅRGANG



Nevotex Danmark, Erhvervsparken 1, DK-8400 Ebeltoft

TEL: +45-87 52 04 44 FAX: +45-87 52 04 54

info@nevotex.dk · www.nevotex.dk

united fabrics

BY NEVOTEX

Tid for overenskomstforhandlinger

Vi skal snart i gang med at forhandle de nye overenskomster på plads. Vores nuværende overenskomster udløber 1. marts 2011.

Vi vil derfor gerne have dine ideer eller forslag til hvilke overenskomstbestemmelser og nye tiltag vi skal gå til forhandling med.

Kunne du tænke dig at du fik mulighed for at tilrettelægge arbejdstiden mere fleksibelt, og hvordan skal det gøres? Kunne du tænke dig at kørepengereglerne skal ændres, og til hvad? Ja ordet er frit, men forslag som f. eks. at afskaffe pensionsindbetalinger kommer vi nok ikke så langt med.

De indledende forhandlinger begynder så småt her i efteråret.

Vil du gøre din indflydelse gældende, så kom med dine forslag på vores mail, fax eller brev!

Den 20. september vil Landslaugets nye hjemmeside blive offentliggjort.

Den vil indeholde en mængde gamle og kendte elementer, samt nogle nye, bla. en medlemsdel som kræver et login. Dette vil I blive informeret om senere.

Under medlemsdelen vil I finde vores mesterkatalog og et forum til ideer og spørgsmål medlemmer imellem. Vi håber den nye hjemmeside vil falde i medlemmernes smag.

Vi vil opfordre til at alle medlemmer tjekker deres profil på Landslaugets hjemmeside for fejl og mangler. Er der fejl eller mangler, kan dette skyldes, at sekretariatet ikke har modtaget oplysninger om nye telefonnummer, nye e-mailadresser osv.

Ved henvendelse til viceoldermanden vil oplysningerne blive opdateret.

Som det kunne læses i forrige nummer af Fagbladet er Landslauget blevet momsregistreret.

Da dette har stor konsekvent for Landslauget og medlemmer bringer vi artiklen igen.

Landslauget blev momsregistreret den 1. januar 2010 – hvad betyder det for dig?

Momsregistreringen af Landslauget var nødvendig for at opfylde SKAT's til enhver tid gældende praksis for arbejds giverforeninger.

Momsregistreringen af Landslauget betyder for din virksomhed, at der vil blive pålagt moms på 80 % af kontingentet. Det fremgår tydeligt af fakturaen, hvilke beløb der er pålagt moms.

Hvis din virksomhed er momsregistreret, så udgør momsen ikke en udgift for din virksomhed.

Salgsmoms er den moms, som beregnes af virksomhedens salgsindtægter, og som skal betales til SKAT. Den moms din virksomhed skal betale til Landslauget, *modregnes* i salgsmomsen. Momsen til Landslauget vil således blive godtgjort når din virksomhed afregner moms.

Hvis din virksomhed ikke er momsregistreret, så udgør momsen en udgift for din virksomhed.

Skive Tekniske Skoles uddannelsesfond

af Kurt Enevold Pedersen, 13.08.2010

Fra Skive Tekniske Skoles uddannelsesfond kan der i 2010 ansøges om et antal legater á kr. 7.500.

Legaterne skal anvendes til videregående uddannelse inden for håndværk og industri.

Tildelingen af legater kan kun ske til elever, der har gennemført en uddannelse på Skive Tekniske Skole eller til elever fra Skive Kommune, som har gennemført en tilsvarende ungdomsuddannelse på en anden teknisk skole.

Ansøgningsskema kan rekvireres ved henvendelse til Skive Tekniske Skole, Kongsvingervej 1, Postboks 20, 7800 Skive - 99 14 92 00, eller kan hentes her:

[Ansøgningsskema, Skive Tekniske Skoles uddannelsesfond.pdf](#).

Skemaet skal være skolen i hænde senest den 1. oktober 2010.

Ann Østergaard
direktør



DANISH ART WEAVING - Tylstrupvej 12 - DK-9382 Tylstrup - Tlf.: +45 98 26 14 44 - Fax: +45 98 26 16 96

Landslauget på besøg hos vores tyske kollegaer

Den 21.-22. august var Landslauget, TIB og skolen inviteret til at overvære svendeprøverne hos vores kollegaer syd for grænsen i Kellinghuse.

Det er altid interessant at se hvordan man forvalter uddannelsen i andre lande, for selv om det er det samme arbejde vi udfører i det daglige, er der mange måder at uddanne eleverne på, og vi kan altid bruge inspiration til at forbedre vores uddannelse.

Vores tyske venners svendeprøve er en samlet prøve på gulvbelægning, vægbeklædning, gardinmontering og møbelpolstring, dog har man et speciale som vægter procentvis mere i den samlede bedømmelse.

Det var nogle fine resultater som vi blev præsenteret for, og alle elever blev godkendt.

Ved denne svendeprøve var der også en sadelmager som havde lavet et hovedtøj til en hest og 2 autopolstre som havde lavet et autosæde.

Alle disse fag er samlet på en skole som vores tyske kollegaer ejer, og der er også modister som lavede hatte samt en stor afdeling med skræddere. Alle disse fag er jo beslægtet og det en fornøjelse at se hvilken atmosfære der er på skolen, hvor eleverne også bor under skoleopholdene.

Om aftenen var vores kollegaer værter ved en dejlig middag og magen til gæstfrihed skal man lede længe efter, der er altid en fornøjelse at besøge vores tyske kollegaer.

Vi fra Landslauget ville gerne takke for hyggeligt og interessant møde i det tyske, og håber at se vores tyske kollegaer igen i Skive.



Landslauget på besøg hos vores tyske kollegaer



KONGELIG HOFLEVERANDØR

ÅRHUS POSSEMENTFABRIK A/S

GRUNDLAGT 1917



Marogelhøj 3 • DK-8520 Lystrup

Tlf. +45 86 22 93 44 • Fax +45 86 22 92 42

mail@aarhus-possement.dk • www.aarhus-possement.dk



Skud på Stammen®

Nye skud opstår, når design og godt håndværk går op i en højere enhed.

Af: Helene Høier (Bruno Nedell ´s lærling)

I sommerferien deltog jeg i et projekt ved navn "Skud på Stammen®". Det foregik på Københavns tekniske skole. Skud på "Stammen®" er et årligt tilbagevendende projekt, som udvikler og udfordrer stolte danske og nordiske traditioner inden for design.

Projektet er en fire uger lang workshop, hvor nogle af Danmarks førende designere inden for henholdsvis møbel- og smykkedesign har tegnet projekter, som så får fysisk form af elever.

"Skud på Stammen®" 2010 var i år et tværfagligt projekt mellem flere af skolens uddannelser og afdelinger. På snedkerværkstedet på Tæbyvej blev der produceret møbler, og i værkstedet på Tuborgvej skabte industriteknikere smykker. Jeg var med på snedkerværkstedet som eneste møbelpolster. Første dag blev vi præsenteret for de 16 forskellige projekter, og derefter skulle vi vælge ind på det projekt, vi gerne ville arbejde på. Vi var 21 snedker og en polsterer. Det var ikke så svært for mig at vælge, da jeg allerede var blevet sat på et projekt, da jeg var den eneste polster. Efter valget af projekter havde vi et møde med vores designer, hvor der blev snakket om materiale valg, og diverse mulige polstre metoder blev drøftet. Jeg skulle arbejde sammen med snedker Heine Ladefoged og designer Jonas Lyndby Jensen. Projektet bestod af en briks med en hynde betrukket i vegetallæder og en formspændt ryg.

Jeg fik indrettet et polster værksted i et lokale, der normalt blev brugt til grundforløbshold. Jeg havde lånt en gammel symaskine og lidt værktøj fra en boligmontering afdelingen på en anden kbh tek skole. Der ud over havde Birthe sendt mig materialer fra skolen i skive. Birthe var min mentor under hele forløbet og var også med den første dag. Det var en udfordring at arbejde i et snedker værksted uden alt det værktøj som man er vant til at have omkring sig. Men så måtte man tænke lidt kreativt og det var nu også en god udfordring.

Laptop Lounge-chair

Designer: Rasmus Fenhann

Håndværker: Nicholas D. Holtum og Helene C Høier



Foto: Daniel Stjerne, Nicolaj Bak & Rikke Pødenphant

Skud på Stammen®

Det rygtedes hurtigt, at der var en polster med dette år, så i løbet af de fire uger, kom jeg med på flere projekter, hvilket jeg var rigtig glad for, for ellers havde jeg nok kedet mig lidt. Den første uge havde jeg ikke så meget at lave, da snedkerne lige skulle godt i gang før de havde noget jeg kunne polstre. Men fik til gengæld sved på panden den sidste uge, da jeg var sidste led i kæden af møbelfremstillingen. Igennem hele forløbet hjalp jeg snedkerne her og der. Det var utroligt spændene at lære om møbelsnedkerens arbejde og selv prøve det. Som ugerne gik, kunne man se hvordan møblerne begyndte at tage form. Alle de pinde og plader der lå rundt omkring i et stor virvar, begyndte at give mening. Hele processen blev dokumenteret af elever og lærere på henholdsvis foto-, film og tv-uddannelsen. Mediegrafikerelever har udformet bogen "Skud på Stammen®" samt skabt hjemmesiden www.skudpaastammen.dk

Den sidste dag var der åbent hus på skolen hvor alle designere, elever, familier m.m. kunne komme for at se resultatet af alle møblerne. Vores designere var godt tilfreds med resultaterne.

Det var et meget spændende projekt at deltage i, samt meget lærerigt. Der blev lavet rigtig mange spændende møbler lige fra skulpturelle lænestole til skæve reoler. Der var et utroligt godt samarbejde mellem designer, elever og lærer i gennem hele forløbet. Har lært en masse dejlige mennesker at kende og vil helt sikkert med igen næste år.

Resultaterne fra workshopperne blev udstillet på design-messen i Bella Center, Code '10.

Der ud over bliver møblerne også udstillet til kulturnatten i København den 15 okt. på adressen Julius Thomsensgade 5, 1974 Frederiksberg C. Arrangementet starter kl. 18.00.

Megingjörö

Designer: Jonas Lyndby Jensen
Håndværker: Heine Ladefoged & Helene C. Høier



Foto: Dan Nielsen

Museumsstolen & Zig Zag-Foldetaburet

Designer: Takashi Okamura & Erik Marquardsen,
O&M Design
Håndværker: Jacob W. Pedersen og Helene C Høier

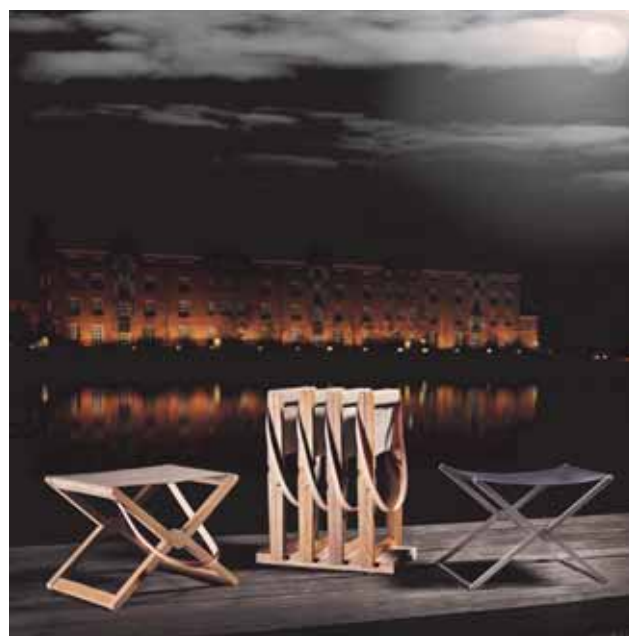


Foto: Dan Nielsen

Nye møbelpolstrere og gardindekoratører

af Kurt Enevold Pedersen, 15.06.2010

Fredag den 11. juni 2010 kunne endnu et hold møbelpolstrere og autosadelmagere fejre deres svendeprøve på Skive Tekniske Skole.

De nye møbelpolstrere og autosadelmagere er:

Cathrine Marie Badsberg, Nicklas Christensen, Nicolai Hvid-Christensen, Anne-Mette Eriksen, Anja Kragelund Heider, Morten Steen Jørgensen, Jonas Moos, Morten Egebjerg Munk, Alex Rytter Pedersen, Nick Sylvest Pedersen, Kenneth Phillip Rasmussen og Pernille Rosenberg.

Møbelpolstreren Pernille Rosenberg fik en bronzemedalje for sit svendestykke, og det samme fik autosadelmageren Morten Egebjerg Munk. Sidst men ikke mindst fik Alex Rytter Pedersen, som også er autosadelmager, en sølvmedalje.

Skive Tekniske Skole ønsker tillykke til Pernille, Morten og Alex og de andre nye møbelpolstrere og autosadelmagere.

Fotograf Poul Dal



Landslauget ønsker hjerteligt tillykke med den færdige svendeprøve og al mulig held og lykke i jeres virke som møbelpolstrere og autosadelmagere.

Har ikke været nemt at score sølvmedaljen

Historien om Alex Rytter Pedersen handler om hårdt arbejde. Ikke alene det hårde arbejde, han selv leverede gennem sin uddannelse. Men også det hårde arbejde, hans lærere og vejleder på Skive Tekniske Skole leverede i bestræbelserne på at hjælpe Alex gennem uddannelsen til autosadelmager.

12 og dermed en sølvmedalje

"Da vi i sidste uge sad til svendepåprøveafslutningen på Torvet, og de oplæste resultaterne af svendepåprøven, var det ikke lige gået op for mig, at de tog dem med laveste karakterer først. Og som tiden gik, tænkte jeg, om det da ikke snart blev mig. Men først til allersidst kom det: 11,6 og dermed karakteren 12 og en sølvmedalje", fortæller Alex.

"Hold da op, hvor var jeg stolt. Egentlig havde jeg regnet med et 7-tal og håbede på 10, så resultatet, var faktisk meget bedre, end jeg selv havde forventet. Og det synes jeg godt, man kan være stolt af. Også set på baggrund af det besvær, jeg har haft med at gennemføre uddannelsen.

Hårdt arbejde at få vendt bøtten

"Jeg kom direkte fra 10.klasse på efterskole, hvor jeg også gik på ordblindeskole. Og jeg synes, at det var svært at vænne sig til den måde, vi skulle arbejde på teknisk skole. Vi arbejdede meget projektorienteret, så man selv skulle styre forløbet, selvfølgelig i samarbejde med læreren. Og det havde jeg ærligt talt meget svært ved i starten. Og på grundforløbet var jeg meget i tvivl om, hvorvidt jeg overhovedet ville kunne gennemføre uddannelsen. Så det var lidt hårdt at komme igennem."

På grund af sin ordblindhed kom Alex med i den såkaldte SP-ordning. SP-ordningen betyder Special-Pædagogisk ordning, som blandt andet indebærer, at eleven får nogle tekniske hjælpemidler og ikke mindst ekstra støtte fra en lærer eller vejleder. Og Alex har haft stor gavn af denne ordning.

"Jeg er ekstremt glad for den støtte, jeg har fået undervejs fra skolen. Det har været hårdt arbejde for mig at få vendt bøtten, men det har også været hårdt arbejde for skolen. Men med den støtte blev det også hen ad vejen nemmere og nemmere for mig at følge undervisningen og få løst opgaverne. Og det var vel H4, der blev det store vendepunkt, hvor jeg for alvor blev sikker på, at det nok skulle gå godt resten af uddannelsen, siger Alex. Og hans ord understøttes af uddannelsesleder Tina Agerholm.

"På grundforløbet oplevede vi koncentrationsproblemer hos Alex i forhold til projektarbejdsformen. Og der gik rask væk 1 time eller mere, hvor Alex lige skulle hente noget af det, han skulle bruge, men lige havde glemt. Så der skulle lægges kræfter i, både fra ham selv, men sandelig også fra os lærere.

Men gevinsten har været der, for vi har været vidne til et forløb, hvor Alex er gået fra ikke selv at tro på det til i den grad at være bevidst om sine egne evner. Og det er jo en meget stor glæde for os på skolen. Ikke mindst fordi, Alex har en fantastisk personlighed og altid er sød og rar", siger Tina Agerholm og fortæller, at Alex også har fået hjælp fra kammeraterne i boligmonteringsafdelingen.

"Specielt havde han en god ven i Anja Johansen, som på et helt skoleforløb brugte sine aftener på at terpe dokumentation, dokumentation og atter dokumentation med Alex. Og det er herligt, at vi i afdelingen har et miljø, hvor eleverne også er i stand til at tage hånd om hinanden."

På billedet Alex med sit flotte svendestykke

af Kurt Enevold Pedersen, 18.06.2010





LANDSLAUGET



Støt vores leverandører.
Uden deres støtte, kan vi ikke lave et godt fagblad.

elmo

Elmo Leather AB - Læder til møbel & automobiler

Kontakt: Ole E. Madsen
Tlf: 62212422 Fax: 62212488 mobil: 40732488
ole.madsen@elmoleather.com — www.elmoleather.com

SCAN APRIMA



Scan Aprima ApS
Jellingvej 30
DK-9230 Svenstrup J.

Tlf.: 96 37 30 70
Fax.: 96 37 30 79
scanaprima@scanaprima.dk

PFAFF Industri

HUSHOLDNINGS &
INDUSTRISYMASKINER

WAMA TEKNIK A/S

Maskiner & Tilbehør Til. Sy- & læder industrien

www.pfaff-industri.dk

Visbyvej 3 . 6261 Bredebro . Danmark
Tlf. +45 74 33 10 13 - Fax. +45 74 33 10 14

JAB

ANSTOETZ

Eksklusive møbelstoffer
v/Peter Bach tlf: 21404088

CA-MO

LEATHERS A/S

Industrivej 24 DK 8963 Auning
Phone +45 86 48 47 00 Fax +45 86 48 47 22
e-mail: info@ca-mo.com www.ca-mo.com

BeA

BeA tilbyder 100 års erfaring i udvikling
samt produktion af polsterværktøj.

BeA Danmark. Tune Parkvej 5. 4030 Tune.
Tlf: 43 52 65 65
www.bea-dk.dk www.bea-group.com

SCANTEAM A/S



Scanteam Danmark A/S | Torvegade 25 | 7160 Tørring
Telefon 7585 7911 | Fax 7585 7910
e-mail: salg@scanteam.dk
Kontaktperson: Steen Jørgensen



SKANDILOCK

MORE THAN A FEELING

Fåreskind/Koskind/Speciallæder
Vi skræddersyr individuelle opgaver

Skandilock AB

Box 99
51222 Svenljunga
Tel. +46 325 661370
Fax. +46 325 10758
www.skandilock.com



LANDSLAUGET



Støt vores leverandører.
Uden deres støtte, kan vi ikke lave et godt fagblad.

SØRENSEN

LÆDER
LEATHER
LEDER
PIEL
PEAU

Sørensen Læder A/S
Anelystparken 31 B
DK - 8381 Tilst
Tlf. +45 8745 2930
Fax +45 8745 2931
info@asleather.dk
www.asleather.dk

Langhof

Hestehår og velour
I Eksklusiv kvalitet.

Sdr. tangvej 21
2791 Dragør
Tlf. 32536265



Skum til alle formål
K. Balling-Engelsen a/s : Dyrhegnet 2 : 4930 Maribo
Tel.: +45 54 16 06 00 : E-mail: kbe@kbe.dk
www.kbe.dk

Tapetmageren

TAPET · TEKSTIL · DESIGN

L. P. TRADING

Møbel- & gardinstoffer fra blandt andre:
Zoffany, Harlequin, Lizzo, MOON & Edmund Bell
Derudover designer & specialfremstiller vi tapet med fx. logo, grafik & fotos

Tlf: 65 30 10 72; e-mail: info@lptrading.com
www.tapetmageren.dk / www.lptrading.com



Ole Pfeiffer
Læderagentur
Bülowsvej 7A
1870 Frederiksberg C
tlf: 33254380



C. Olesen | Bredholdtvej 35 | 9381 Sulsted
Tlf 46 75 48 00 | Fax 46 75 48 56



Piloma
Marianne Lyngé
Tlf: 60937675
mail: piloma@mail.dk

BY APPOINTMENT TO THE COURT
OF THE NETHERLANDS

BE-Syteknik



BE-Syteknik
Krogagervej 24 · DK 7100 Vejle
Tlf +45 75 88 01 00 / +45 20 27 92 18
Fax +45 75 88 03 00
info@be-syteknik.dk www.be-syteknik.dk

Federe end bare at stå i en butik

Martin Jespersen er i mesterlære og vil om 1½ år være udlært gardindekoratør/gardinmontør. Til den tid vil han være 19 år gammel... eller ung bør man måske sige, for det er en meget ung alder for en håndværkersvend.

En indholdsrig uddannelse

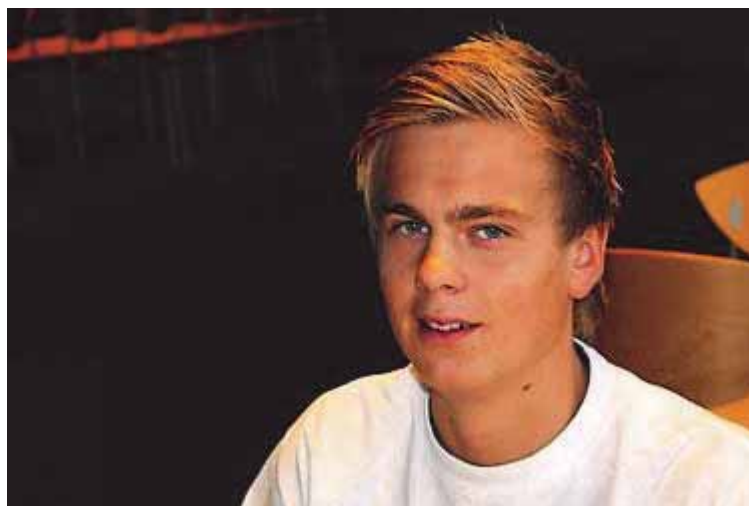
"Uddannelsen er ikke så lang, men til gengæld er der meget i den. Jeg er ude og sælge, bestiller varer, måler op og monterer. Og så skal der også laves stænger.

Når kunden har henvendt sig til os, tager vi ud til kunden for sammen at se på de prøver vi har med i bussen. Og så bliver vi enige om, hvad der skal laves. Nogle af kunderne ved præcis, hvad de vil have lavet, mens andre meget gerne vil have, at vi kommer med idéerne. Men uanset hvad, handler det om at betjene kunden bedst muligt.

Det er et godt arbejde, hvor der ikke er to dage, der er ens. Og det vil jeg meget hellere, end bare at stå på en fabrik eller i en butik. Det er meget federe, synes jeg", siger Martin og fortæller, at det er udbredt misforståelse, hvis man tror, at gardindekoratøren/gardinmontøren selv syr gardiner og baldakiner. Hans mester, Brandsborg Gardiner i Brande, har en systue til at sy gardiner. Og solafskærmninger, baldakiner og plissé får de klar til opsætning fra en leverandør.

Udlært samtidig med, at kammeraterne afslutter skolen

"Det er vildt fedt at tænke på, at jeg bliver svend på samme tid, som mine kammerater er færdige på handelsskolen og gymnasiet. Det betyder, at jeg er færdig med min uddannelse, når de skal til at begynde på deres. Og selv om det i starten var lidt mærkeligt at man ikke var sammen med kammeraterne hver dag, og at der var en meget kortere sommerferie end i folkeskolen, så er jeg alligevel meget glad for min læreplads og skoleperioderne på Skive Tekniske Skole."





LANDSLAUGET



HÅNDVÆRKERMESSE 23.-24. SEPTEMBER 2011 LILLEBÆLTSHALLERNE - MIDDELFART



**UDSTILLING AF VÆRKTØJER,
MATERIALER, TEXTILER & LÆDER
TIL**

**MØBEPOLSTRING
AUTOPOLSTRING
GARDINMONTERING**

Håndværksmestre vil straffe købere af sort arbejde

Håndværksrådets hjemmeside: 11-08-2010

Mere end hver anden håndværksmester mener, at køb af sort arbejde skal straffes. Det viser en ny undersøgelse, Håndværksrådet har gennemført.

Kunder til sort arbejde skal kunne risikere bødestraf, betinget fængsel eller ubetinget fængsel, hvis det står til håndværksmestrene. 53 pct. af håndværksmestrene mener, at købere af sort arbejde skal straffes, mens kun 22 pct. mener, det fortsat skal være straffrit at købe sort arbejde. Det viser en undersøgelse, Håndværksrådet foretog i juli måned med svar fra knap 250 håndværksmestre i Håndværksrådets medlemskreds, og som offentliggøres i dag.

"Mange håndværksmestre er rigtig trætte af at se, at man på den ene side taler meget om, at sort arbejde skader samfundet, men på den anden side ikke vil tage fat om ondets rod, nemlig efterspørgslen efter sort arbejde. Den sorte kunde er ikke et hak bedre end den sorte håndværker, så der er behov for at sende et klart signal om, at køb af sort arbejde ikke accepteres", siger Håndværksrådets cheføkonom Jacob Thiel.

Øst-sjak arbejder sort

Han peger på, at de mange østeuropæiske arbejdssjak, der arbejder sort for især private danskere har været med til at skærpe opmærksomheden omkring de store skadevirkninger ved sort arbejde.

"Mange små og mellemstore håndværksvirksomheder er hårdt pressede lige nu. Der er ingen tvivl om, at det har skabt en fornyet opmærksomhed omkring de virksomheder, der ikke er helt fine i kanten og i samme åndedrag de mange kunder, der ikke opfører sig efter bogen", siger Håndværksrådets cheføkonom.

Bøder og fængsel til sorte kunder

60 pct. af håndværksmestrene peger på bøder som den rette straf til sorte kunder. 21 pct. peger på bøder i kombination med ubetinget fængsel og 13 pct. af håndværksmestrene peger på, at sorte kunder i visse tilfælde bør straffes med ubetinget fængsel.

Håndværksrådet mener, at det fortsat primært er den erhvervsdrivende som udfører det sorte arbejde, der bør straffes. Private personer i særlige tilfælde skal kunne straffes som købere og hælere af sort arbejde.



Nye regler om faktureringspligt

Håndværksrådets hjemmeside: 02-08-2010

Første juli trådte nye regler om fakturering i kraft. De nye regler udvider faktureringspligten til flere nye brancher.

Folketinget har vedtaget nye regler for fakturering af varer og serviceydelser for at lette de administrative byrder for virksomhederne.

Af seniorjurist Jeppe Rosenmejer, Håndværksrådet

Håndværksrådet har gennem processen peget på, at Rådet ikke havde noget imod en ændring, der letter de administrative byrder, men - og det er et vigtigt men - at de nye regler ikke måtte ændre på virksomhedernes muligheder for at fakturere for ydelser. Ellers så Håndværksrådet hellere reglerne bevaret som de var, da virksomhederne allerede har dette indarbejdet i deres procedurer.

Den 1. juli 2010 trådte de nye regler så i kraft og Håndværksrådet kan med glæde konstatere, at ændringerne er blevet således, at overholder man faktureringsbekendtgørelserne inden for sit område, vil man også overholde de nye faktureringsregler. Man kan derfor stadig fakturere for eksempelvis kørsel og servicevogn og have faste priser på standardydelser.

Faktureringspligt til flere brancher

Efter de nye regler udbredes faktureringspligten til alle brancher, dvs. også brancher hvor der ikke tidligere gjaldt et faktureringskrav. Der skal dog stadig kun udstedes en specificeret faktura, hvis der arbejdes efter regning. Tilbudsarbejde er således ikke omfattet af faktureringsreglerne og forbrugerne har ikke krav på at få enkeltpriser i et tilbud at vide.

Det nye er desuden, at der for fremtiden kun er pligt til at udstede en faktura, hvor kunden er forbruger. En erhvervsdrivende kan således ikke længere stille krav om faktura. At der typisk vil blive udstedt en faktura alligevel af regnskabsmæssige grunde, er en anden side af sagen.

Sådan skal fakturaen se ud

Fakturaen skal indeholde oplysninger, der sætter forbrugeren i stand til at kontrollere prisen. Som udgangspunkt skal forbrugeren derfor som minimum have følgende oplysninger:

- Timepris
- Timeforbrug
- Materialeforbrug, hvor dette har indflydelse på prisen på ydelsen

I særlige situationer kan forbrugeren stille krav om yderligere oplysninger, der stiller forbrugeren i stand til at kontrollere prisen. Hvornår disse særlige situationer er, er uvist. Et der dog sikkert; hvis man overholder de tidligere faktureringsbekendtgørelser opfylder man oplysningskravet og forbrugeren vil ikke kunne kræve yderligere oplysninger.

Ny selskabslov

02/09/2010, skrevet af Camilla Bolvig Nielsen Af Michael Hasløv Stæhr, Advokat(H) mst@hsalaw.dk Mob (+45) 29 25 31 16

I løbet af foråret 2010 er store dele af den nye selskabslov trådt i kraft. Loven gælder bl.a. for alle danske aktie- og anpartsselskaber. I den forbindelse har selskaberne fået en lang række nye muligheder selskabsmæssigt - men står samtidig også overfor en række udfordringer i forbindelse med overgangen til den nye selskabslov.

Af de vigtigste nyskabelser i den nye selskabslov kan nævnes følgende:

- Kapitalkrav til ApS'er er nu kun 80.000 kr., mod tidligere 125.000 kr.
- Nye muligheder for lovlig selvfinansiering
- Aktionær- og anpartshaveroverenskomster binder ikke længere selskabet
- Mulighed for tilsynråd som alternativ til den traditionelle bestyrelse
- Nye regler for indkaldelse og afholdelse af generalforsamling
- Forenkede krav til stiftelsesdokument, vedtægter og tegning af aktier og anparter
- Mulighed for at udstede stemmeløse aktier

Overgangen til den nye selskabslov:

I forbindelse med overgangen til den nye selskabslov, er selskaberne forpligtet til på den første generalforsamling, der afholdes efter de nye regler ikrafttræden at tilpasse deres vedtægter på alle de områder, hvor de måtte være i strid med de gældende regler i selskabsloven. Hvis du/I har afholdt ordinær generalforsamling efter 1. marts 2010, vil vedtægtsbestemmelser der i strid med selskabsloven derfor ikke længere være gældende.

Eksempler på situationer, hvor vedtægterne kan være i strid med de nye regler, som er trådt i kraft, og hvor der i givet fald således skal ske vedtægtstilpasning, så vedtægterne ikke længere er i strid med de nye regler:

- Bestemmelser om varsel for indkaldelse til generalforsamling, hvis varslet i vedtægterne er i strid med de nye regler.
- Hvis vedtægterne indeholder bestemmelser om aktionærs ret til at få emner på dagsordenen, der er i strid med selskabslovens nye § 90, stk. 2.
- Hvis vedtægterne indeholder en bestemmelse, som er i strid med selskabslovens nye regler, om adgangen til at kræve ekstraordinær generalforsamling.

Foruden de obligatoriske vedtægtstilpasninger, som er omtalt ovenfor, kan det være hensigtsmæssigt at overveje, om der i vedtægterne bør fastsættes bestemmelser på områder, hvor reglerne er ændret i forhold til de gamle regler.

Følgende punkter kan overvejes at ændre:

- Fastsættelse af frister for indkaldelse til generalforsamling.
- Fastsættelse af frister og procedurer for afgivelse af brevstemmer.
- Fastsættelse af bestemmelse om adgang for både aktionær og fuldmægtig til at møde med rådgiver til generalforsamlingen.

Aktionær- og anpartshaveroverenskomster binder ikke selskabet:

Udover vedtægtsændringerne skal man som kapitalejer i et selskab med flere ejere være opmærksom på, at eventuelt indgåede aktionær- og/eller anpartshaveroverenskomster ikke længere kan håndhæves overfor selskabet, generalforsamlingen, bestyrelsen eller direktionen.

Derfor vil aftaler om bestemmelser om vetoret i forhold til væsentlige beslutninger i selskabet, en aktionær eller anpartserhavers ret til, at udpege medlemmer af ledelsen mv. ikke længere kunne gøres gældende overfor selskabet.

Heller ikke bestemmelser om køberet, købsret, medsalgspligt og medsalgsret kan længere gøres gældende mod selskabet hvis de ikke overholdes.

En evt. aftalt konventionalbod eller lignende vil dog stadig gælde for overtrædelsen, men selskabet som sådan er ikke selskabsretlig forpligtet af overenskomsten.

Er I opdateret?

Hvis du/I endnu ikke har fået ændret vedtægterne i dit selskab, eller I skal have revideret jeres selskabsretlige forhold på anden måde, er I velkommen til at kontakte Hasløv Stæhr Advokater, hvor vi står klar med råd og vejledning.

TILBUD FRA DANSK HÅNDVÆRKS ADVOKATSAMARBEJDE

- A. Etablering og stiftelse af anpartselskab incl. møde hos Hasløv Stæhr Advokater: 3000.- plus moms.
- B. Etablering af anpartsselskab og holdingkonstruktion incl. møde hos Hasløv Stæhr Advokater: 5.000.- plus moms.
- C. Gennemgang og ajourføring af eksisterende selskabsdokumenter i henhold til ny lov: 2.000.- plus moms.
- D. Den samlede iværksætterpakke: Etablering af selskabskonstruktion (med eller uden holdingselskab), møde hos Hasløv Stæhr Advokater for virksomhedscheck, udarbejdelse af standardvilkår til tilbud, kontrakter: Overslag tilpasset virksomheden kr. 8.000.- plus moms.

Ingen erstatning for ulykke i rygepause

Af [Anders Kanberg](#)

Fredag den 11. december 2009, 07:06



Foto: Colourbox

Ansatte, der kom til skade i rygepausen, må kigge langt efter erstatning for arbejdsulykke.

En cigaretrygende kvinde har fået afslag på erstatning efter en arbejdsulykke, der skete i en rygepause, skriver Politiken fredag.

Så rygerne skal fremover være forsigtige: Hvis virksomheden har besluttet, at rygning i arbejdstiden eller på arbejdspladsen er forbudt, skal ansatte virkelig passe på, hvis de alligevel beslutter at ryge en cigaret. For er ulykken ude, og de eksempelvis falder og brækker den ene albue, så gives der ingen erstatning.

Det fastslår Ankestyrelsen i en ny principiel afgørelse, der får betydning for alle rygere.

- Det er afgørende for os, at arbejdsgiveren har klare regler, der fastslår, at rygning er et privat ærinde. Det hører ikke til på arbejdspladsen. Man skal flekse ud, og man må ikke være på arbejdspladsens område, forklarer afdelingschef i Ankestyrelsen Merete Pantmann til Politiken.

Gled på vej ned ad trappen

Sagen drejer sig om en kvinde, der i frokostpausen var på vej ned i gården for at ryge. Hun gled på vej ned ad trappen og brækkede den ene albue. Ifølge arbejdsgivers personalehåndbog måtte der ikke ryges i lokalerne på arbejdspladsen eller ved indgangen til arbejdspladsen.

Der måtte ikke ryges i arbejdstiden, og hvis der skulle ryges, skulle der flekses ud. Men kvinden havde ikke flekset ud før rygepausen, da det ikke var muligt at gøre på det tidspunkt. Arbejdsgiveren og hans forsikringselskab anser rygepausen for "et privat ærinde".

Det samme mener Ankestyrelsen: Ulykken foregik ikke i arbejdstiden - ergo var det ingen arbejdsulykke.

Dybt problematisk

Fagforbundet 3F er meget overrasket over afgørelsen:

- For os er det pludselig blevet meget uigennemskueligt, hvad en arbejdsgiver muligvis kan kalde privat ærinde«, siger Ida Bang, der er socialrådgiver i 3F's juridiske sekretariat og ekspert i arbejdsskadesikringsområdet til Politiken og fortsætter:

- Jeg synes, det er dybt problematisk, at arbejdsgiveren har indført regler, der gør de ansatte retsløse og forhindrer dem i at få erstatning ved en arbejdsulykke. Og det er trist, at forsikringselskaberne udnytter reglerne for at slippe for at betale erstatning, og at Ankestyrelsen giver efter for deres pres.

Har du problemer med dine medarbejders løn:

Så skift til ProLøn på tlf. 87 10 19 30 ellers www.proloen.dk

Landslauget har sammen med Tryg indgået en brancheaftale på forsikringsområdet. Aftalen betyder at alle medlemmer af Landslauget tilbydes skadesforsikringer.

En aftale med masser af fordele

Tryg har et fast branchekendt team, der kan rådgive optimalt og give det fulde overblik over muligheder og risici. Vi giver dig attraktive priser og vilkår der er tilpasset jeres behov.

Du kan både tegne lovpligtig arbejdsskadeforsikring og erhvervsforsikring – vi tilbyder dig disse på fordelagtige vilkår:

- Ansvarsforsikring
- Arbejdsskadeforsikring
- Bygningsforsikring
- Forhandler- værkstedsforsikring (autosadelmager)
- Løsøreforsikring
- Motorkøretøjsforsikring



Har du spørgsmål til aftalen, eller brug for yderligere information så står vi altid til rådighed, du er velkommen til at ringe til os på 44 20 61 07 eller til Landslaugets sekretariat telefon 32630470.

Rabatter styrker din virksomhed

Rabatportalen har på dine vegne indgået rabataftaler med en række leverandører inden for forskellige områder, som alle kan være brugbare i den daglige drift af din virksomhed. Du kan se alle aftaler og fordele i et let og overskueligt register på hjemmesiden. Du kan enten søge på produktkategori eller leverandørens navn, så du hurtigt kan få et overblik over, hvilke rabatter og fordele du kan opnå.



Velkommen til www.landslauget.dk

Den 20. september vil Landslaugets nye hjemmeside blive offentliggjort.

Den vil indeholde en mængde gamle og kendte elementer, samt nogle nye, bla. en medlemsdel som kræver et login. Dette vil du blive informeret om senere.

Under medlemsdelen vil I finde vores mesterkatalog og et forum til ideer og spørgsmål medlemmer imellem. Vi håber den nye hjemmeside vil falde i medlemmernes smag.

Vi vil opfordre til at alle medlemmer tjekker deres profil på Landslaugets hjemmeside for fejl og mangler. Er der fejl eller mangler, kan dette skyldes, at sekretariatet ikke har modtaget oplysninger om nye telefonnumre, nye e-mailadresser osv. Ved henvendelse til sekretariatet vil oplysningerne blive opdateret.

PERSONALIA

Mærkedage:

01/09-2010	Tapetsermester Finn Ulrik Mikkelsen Hadsund 60 års fødselsdag
17/09-2010	Tapetsermester Knud Nielsen København N 70 års fødselsdag
26/09-2010	Tapetsermester Jan Handberg Kastrup 70 års fødselsdag
09/10-2010	Tapetsermester Bo Thuelund Årslev 50 års fødselsdag
11/10-2010	Tapetsermester Mette Palsteen København Ø 50 års fødselsdag
08/10-2010	Hanne & Peer Jan Hansen Brøndby sølvbryllup



Fra den tid hvor alting ikke skulle gå så hurtigt

Deadline til næste nummer:
1.november

Auto- og Boligmonteringsfagets institutioner



Landslauget

Organisation for Auto- og Boligmonteringsområdet i Danmark

Landsoldemand:

Michael Schmidt, e-mail: oldermand@landslauget.dk

Sekretariat:

Landslauget

Dansk Håndværk/Håndværkets Hus, Islands Brygge 28, postboks 1987
2300 København S, tlf.: 32 63 04 70,
e-mail: sekretariat@landslauget.dk

Bestyrelsesmedlemmer:

Viceoldemand Jan Christiansen, Hedehusene
Tapetsermester Mona Yde Dahl, Svendborg
Tapetsermester Bruno Nedell, Kolding
Tapetsermester Tanja Fuglsang, Silkeborg

Sadelmager- og Tapetsererlauget i København

Oldemand Leif Helbo Olsen, tlf.: 39 63 37 41,
e-mail: helbro.olsen@post.tele.dk

Kontor:

Fortunstræde 5, 1065 København K, tlf.: 36 13 80 38
Kontortid: mandag: 9 – 14.

Jysk laug:

Oldemand Anders Bonnemann, tlf.: 75 62 80 90

Fællesudvalget for Auto-, Ortopædi-, Boligmontering og Polstermøbelindustrien:

Landslaugets repræsentant:

Michael Schmidt

Sekretariat:

TMK, Birk Centerpark 40, 7400 Herning, tlf. 70 20 86 30

Fagbladet for Landslaugets ansvarshavende redaktør:

Jan Christiansen, Birkelundsvej 14, 2640 Hedehusene
E-mail: viceoldermand@landslauget.dk

Redaktionelt stof indsendes inden 1. februar, 1. maj, 1. august
& 1. november direkte til redaktøren.

Kassererkontor for Fagbladet:

Islands Brygge 28, postboks 1987
2300 København S



CESCO A/S

Ørnevej 4

6705 Esbjerg Ø

Tlf. 59445005

mail: info@cesco.dk

Besøg CESCO's online shop

Det er nu muligt at vælge mellem 3500 varenumre

www.cesco.dk

