



# Dansk Håndværk POLSTRERSEKTIONEN



## FAGBLADET FOR POLSTRERSEKTIONEN I DANSK HÅNDVÆRK

NR. 1087 - 1. halvår 2012

114. ÅRGANG

Nevotex Danmark, Erhvervsparken 1, DK-8400 Ebeltøft  
TEL: +45-87520444 · FAX +45-87520454  
info@nevotex.dk · www.nevotex.dk

united leather  
BY NEVOTEX

united fabrics  
BY NEVOTEX

# Bestyrelsen informere

## **Københavns Tekniske Skole ønsker at udbyde hovedforløb på polstrerområdet**

Mange polstrervirksomheder har gennem årene ytret ønske om bedre skoleforløb og sågar gerne skoleforløb på anden skole udover Skive Tekniske Skole så der var mulighed for at vælge den bedst egnede og mest motiverede skole. Med andre ord, give Skive Tekniske Skole lidt tiltrængt konkurrence for fagets bedste.

Dansk Håndværks Polstrersektion er derfor som udgangspunkt positive over, at Københavns Tekniske Skole ønsker at udbyde hovedforløbet inden for polstrersektionens uddannelsesområde.

REU – Rådet for de Grundlæggende Erhvervsrettede Uddannelser har i denne forbindelse bedt om Det Faglige Udvalgs indstilling til, at Københavns Tekniske Skole kan udbyde hovedforløbet på lige fod med Skive Tekniske Skole.

Der er en række forhold der taler for og imod oprettelse af hovedforløb på Københavns Tekniske Skole. På positivsiden kan bl.a. nævnes større kendskab til vores fag, større udvalg af elever, større udbytte af skoleophold herunder studiemiljø grundet konkurrencesituationen samt mulighed for at tiltrække flere lærekrafter.

Der er samtidig en række forhold der taler imod såsom, at Københavns Tekniske Skole vil flytte det nuværende og velfungerende grundforløb fra nuværende skole på "Sukkertoppen" og til Tæbyvej, hvor der ikke er samme miljø for polstrerne som skolen på "Sukkertoppen". Tungest vejer dog, at der i forhold til antallet af reelle og potentielle lærepladser for nuværende ikke er grundlag for flere skoler der udbyder hovedforløbet på Boligmonteringsområdet.

Det Faglige udvalg har derfor i enighed indstillet til REU, at hovedforløbet for nuværende kun udbydes på Skive Tekniske Skole.

Det Faglige Udvalg vil følge situationen og forholdende på Skive Tekniske Skole, herunder elevindtaget og løbende vurdere om hovedforløbet med fordel også kan udbydes i København.

Vi opfordre vores medlemmer til at deltage i debatten, det kunne vi jo gøre på Dansk Håndværks hjemmeside

## **Lærerplads som møbelpolstrer søges!**

Jeg er en frisk og kreativ pige på 20 år, som leder efter en lærerplads.

Jeg har gennemført Grundforløbet Boligmontering i juni 2011 og har siden søgt lærerplads men uden held. Derfor har jeg i mellemtiden haft andet arbejde i servicefagene.

I september 2010 var jeg i praktik hos Leif Helbro Olsen, og har siden været hos ham en dag om ugen for at dygtiggøre mig, da det er møbelpolstrer jeg vil være.

Jeg håber på denne måde at finde min kommende lærerplads og glæder mig til, at hører fra dig/jer.

Med venlig hilsen  
Hanna Liljendahl Juhl

tlf: 60 66 52 6

mail: [bram\\_hanna@hotmail.com](mailto:bram_hanna@hotmail.com)

# Oplev svendeprøverne hos vores tyske kollegaer

Invitation til svendeprøve i Kellinghusen 24/25 august 2012.05.16

**Hans Hermann skriver :** Kære danske kollegaer

Vi vil igen i år hjerteligt invitere jer til Kellinghusen.

Fredag den 24. august finder svendeprøven for boligmontering sted.

I kan ankomme mellem 12.00 og 13.00.

Seks svende skal i år op til svendeprøve. Peter Todt vil som altid præsentere resultaterne og besvare spørgsmål.

Derefter har vi en fælles eftermiddag , vi håber på godt vejr.

Om aftenen vil vi invitere på spising hos vores græske nabo , restaurant Dionysos.

Der er sørget for morgenmad og overnatning.

Venligst meddel os inden den 3/7 , hvilke kollegaer der kommer , så vi kan reservere værelser.

Vi glæder os meget til jeres besøg.

Mange hilsner fra alle kollegaer i Slesvig Holsten.

Hans Hermann Wilmerding

Tilmelding skal ske til Bruno senest d. 2/7 på mail [info@nedell.dk](mailto:info@nedell.dk)

**DANISH ART WEAVING**

Danish Art Weaving A/S  
Tylstrupvej 12 • DK-9382 Tylstrup  
Tlf. +45 9826 1444 • Fax +45 9826 1696  
daw@danish-art-weaving.dk  
www.danish-art-weaving.dk

JAB  
ANSTOETZ

# Glimt fra svendepøve



# Nye svende i Boligmontering

Fredag den 22. juni 2012 kunne endnu et hold møbelpolstrere, autopolstrer og en enkelt gardindekoratør fejre deres svendeprøve på Skive Tekniske Skole.

De nye svende er: Michael Kjær Staun Bendtsen, Alexander Glud, Janni Bækgaard Jakobsen, Anja Johansen, Louise Maarup Ludvigsen, Jimi Morgan Lundström, Danni Nielsen Spandet og Sjoukje van der Veen.

Skive Tekniske Skole og DHV Polstrersektion ønsker tillykke til de nye svende.



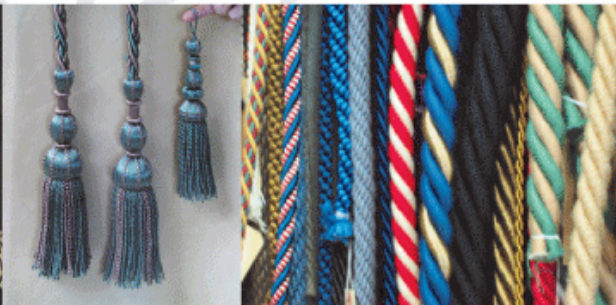
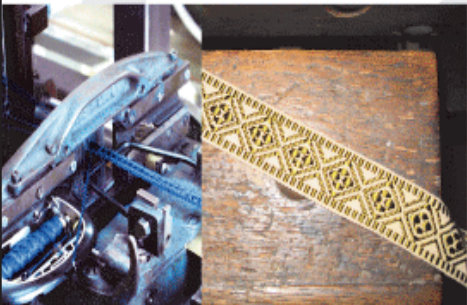
Fotograf Poul Dal



KONGELIG HOFLEVERANDØR

## ÅRHUS POSSEMENTFABRIK A/S

GRUNDLAGT 1917



Marogelhøj 3 • DK-8520 Lystrup

Tlf. +45 86 22 93 44 • Fax +45 86 22 92 42

mail@aarhus-possement.dk • www.aarhus-possement.dk

# Glimt fra Svendep prøve



## Sommerfest 1. juni 2012 for medlemmer af Københavns Sadelmager og Tapetserer Laug

Københavns Sadelmager og Tapetserer Laug havde igen i år inviteret samtlige medlemmer og deres ægtefæller på sommertur til Dyrehavebakken.

Et stort antal laugs brødre og søstre (36 personer) mødte glade op ved kapervognenes holdeplads, hvor 6 kapervogne holdt klar og ventede på os.

En hel times dejlig hestevognstur gennem dyrehaven, blev det til.

Den grønne skov var smuk som altid og dyrene gik og græssede mellem træerne.

Der blev både set sikahjort, dådyr og kronvildt.

Skønt lidt regn og blæst, en kold øl i hånden, gik turen hurtigt og vi landede på restaurant Valentino på selve Bakken.

Restauranten havde dækket op og frokosten blev serveret af vores søde tjener Kurt.

Sild, snaps og store fadbamser skal der jo til når Sadelmager og Tapetserer holder fest. Vi hyggede os hele eftermiddagen og fik sunget gode gamle sange, specielt Liva Weel`s, "Gå med i lunden, så spidser vi munden"..... var stor succes.

Der blev grinet og fjollet til både Damernes og Herrernes sang, så tårerne trillede.

En dejlig dag sluttede og selvom vi havde været lidt højrøstede, synes tjener Kurt at vi havde opført os rigtig pænt.

Bestyrelsen takker alle fremmødte for deres gode og dejlige humør.

Vi takker Holger Andreasens Mindefond Sadelmager, for tilskud til festen og håber på at endnu flere medlemmer vil afsætte tid til næste års sommer tur.

På Bestyrelsens vegne

Oldermand Mette Palsteen



DANISH ART WEAVING

ALCANTARA®

JAB  
ANSTOETZ

DANISH ART WEAVING A/S  
Tylstrupvej 12 • DK-9382 Tylstrup  
Tlf. +45 9826 1444 • Fax +45 9826 1696  
daw@danish-art-weaving.dk  
www.danish-art-weaving.dk





## Håndværkerforeningens Medaljeoverrækkelse på Københavns Rådhus den 8 maj 2012

**Københavns Sadelmager- og Tapetserer Laug ønsker svend Trine Woodcock tillykke med modtagelse af 75.000 kr fra Tømremester Th. P. Stillinge og hustrus Fond.**

*Trine beskriver her hvorfor hun valgte at gå ad "møbelpolstrervejen" og videre til uddannelse som polstringskonservator.*

Jeg vidste allerede da idéen om "møbelpolstrer" begyndte at spirer, at det var med de antikke møbler for øje. At værne om disse, lære fra de gamle mestre, hylde fortidens gedigne håndværk. Jeg var så heldig at få læreplads hos Rud. Rasmussen på Nørrebro i København. Det eneste danske, så vidt vides, værksted, der laver ny-producerede møbler med traditionelle polstringer. Dér lærte jeg, fra min højt respekterede mester, samt dygtigste svende, dette håndværk, helt fra bunden.

Den såkaldte traditionelle postring går dog "kun" tilbage til ca. 1870, og jeg forstod hurtigt at fortidens traditionelle teknikker også varierer fra land til land, hvad de til mindre dels også gør i dag. Jeg ville lære mig dette. Sætte mig ind i hver tids epoke. Sætte mig ind i de forskellige landes tankesæt og tidsmæssige luner og idéer, både hvad angår håndværksmæssig fremgangsformer og stilmæssige idealer.

Men hvordan bliver man Polstringskonservator..? Jeg fik igennem en, i øvrigt på flere måder, afgørende kontakt til en Polstrings-historiker i Nordsverige, der fortalte mig at der kun fandtes 5 i verden, der kaldte sig dette af profession, og at der i øvrigt ikke findes en uddannelse for det. Igennem førnævnte kontakt, fik jeg tag i Carl Malmsten Furniture Studies i Stockholm, der efter flere møder og derefter omfattende optagelsesprøver, indvilgede i, at lave en særskilt linje for mig, med fokus på netop dette, mens jeg skiftevis følger konservator og møbelpolstrer linjen, samt i blandt speciel undervisning. jeg har nu været der 1 år, og trives som en fisk i vandet.

Én person i verden har "Polstrings-konservator" som stillingsbetegnelse, og det er en kvinde der arbejder på The Metropolitan i New York. Hende har jeg i sinde at skulle i praktik hos næste år. -

Spændende hvad fremtiden bringer med sig dérfra!

For at kunne realisere denne drøm og ambition, har jeg fået en hjælpende hånd fra Tømmermester Th. Stillinge og Hustrus fond, som jeg er meget taknemmelig over.

På vegne af  
Københavns Sadelmager- og Tapetserer Laug  
Oldermand Mette Palsteen





# LANDSLAUGET



Støt vores leverandører.  
Uden deres støtte, kan vi ikke lave et godt fagblad.

### Fikseringlåse, Nøgler og Stabler / Tappe til fikseringsbælter o.a.

Produktion og salg til sadelmagere, politi, hospitaler, kriminalforsorg, og andre. Opdateret og forfinet. Endnu mere stabil og sikker. Holdbare materialer. Låsens oprindelse: Sct. Hans Hospital



Sulky dk tilbyder også:  
• Produktion af tekniske artikler og værktøj.  
• Reparation af maskiner, værktøj og udstyr.



Sulky.dk  
v/Ingolf Jørgensen  
Mob: +45 2533 8852  
Mail: info@sulky.dk  
CVR: DK-3199 6821

### SCAN APRIMA



Scan Aprima ApS  
Jellingvej 30  
DK-9230 Svenstrup J.

Tlf.: 96 37 30 70  
Fax.: 96 37 30 79  
[scanaprima@scanaprima.dk](mailto:scanaprima@scanaprima.dk)

## PFAFF Industri

HUSHOLDNINGS & INDUSTRISYMASKINER

### WAMA TEKNIK A/S

Maskiner & Tilbehør Til. Sy- & læder industrien

[www.pfaff-industri.dk](http://www.pfaff-industri.dk)

Visbyvej 3 . 6261 Bredebro . Danmark  
Tlf. +45 74 33 10 13 - Fax. +45 74 33 10 14

## FLEX-FOAM

*Polyether & Koldskum  
til alle formål!*

tlf: 48183011 fax: 48183348  
mail: [flex-foam@flex-foam.dk](mailto:flex-foam@flex-foam.dk)  
[www.flex-foam.dk](http://www.flex-foam.dk)

## CAMO LEATHERS A/S

Industrivej 24 DK 8963 Auning  
Phone +45 86 48 47 00 Fax +45 86 48 47 22  
e-mail: [info@ca-mo.com](mailto:info@ca-mo.com) [www.ca-mo.com](http://www.ca-mo.com)

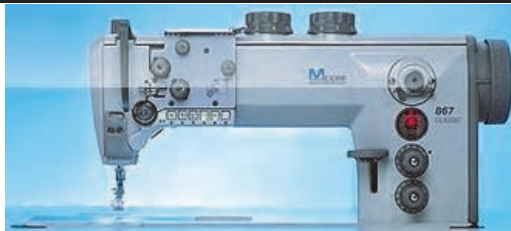


BeA tilbyder 100 års erfaring i udvikling samt produktion af polsterværktøj.

BeA Danmark. Tune Parkvej 5. 4030 Tune.  
Tlf: 43 52 65 65  
[www.bea-dk.dk](http://www.bea-dk.dk) [www.bea-group.com](http://www.bea-group.com)

Nye & Brugte  
Symaskiner

- Skæremaskiner
- Polsterlim
- Tricover
- Alt i tilbehør
- Slibning af sakse
- Rep.af alle fabrikater



Scanteam Danmark A/S | Torvegade 25 | 7160 Tørring  
Telefon 7585 7911 e-mail: [scanteam@scanteam.dk](mailto:scanteam@scanteam.dk)



## SKANDILOCK MORE THAN A FEELING

Fåreskind/Koskind/Speciallæder  
Vi skræddersyr individuelle opgaver  
**Skandilock AB**

Box 99  
51222 Svenljunga  
Tel. +46 325 661370  
Fax. +46 325 10758  
[www.skandilock.com](http://www.skandilock.com)



# LANDSLAUGET



Støt vores leverandører.  
Uden deres støtte, kan vi ikke lave et godt fagblad.

# SØRENSEN

LÆDER  
LEATHER  
LEDER  
PIEL  
PEAU

Anelystparken 31B • DK-8381 Tilst • Tlf: 87 45 29 31  
[www.sorensenleather.com](http://www.sorensenleather.com) • [info@sorensenleather.com](mailto:info@sorensenleather.com)

## LÅNGHOF



### HESTEHÅR OG VELOUR I EKSKLUSIV KVALITET.

SDR. TANGVEJ 21  
2791 DRAGØR

TLF. 32536265



### Skum til alle formål

K. Balling-Engelsen a/s : Dyrehegnet 2 : 4930 Maribo  
Tel.: +45 54 16 06 00 : E-mail: [kbe@kbe.dk](mailto:kbe@kbe.dk)

[www.kbe.dk](http://www.kbe.dk)

## Tapetmageren

TAPET · TEKSTIL · DESIGN

L. P. TRADING

### Møbel- & gardinstoffer

samt design & specialfremstilling af tapet med  
fx logo, grafik & fotos.

Tlf: 65301072 e-mail: [ps@lptrading.com](mailto:ps@lptrading.com)

Besøg os på [www.tapetmageren.dk](http://www.tapetmageren.dk)



### Ole Pfeiffer

#### Læderagentur

Bülowsvej 7A  
1870 Frederiksberg C  
tlf: 21665827



C. Olesen | Bredholdtvej 35 | 9381 Sulsted  
Tlf 46 75 48 00 | Fax 46 75 48 56

## A johan van den acker textielfabriek



Møbel og Gardinstof  
producent.

Piloma  
Marianne Lyngge  
Tlf: 60937675  
Mail: [piloma@mail.dk](mailto:piloma@mail.dk)

## BE-Syteknik



BE-Syteknik  
Krogagervej 24 - DK 7100 Vejle  
Tlf +45 75 88 01 00 / +45 20 27 92 18  
Fax +45 75 88 03 00  
[info@be-syteknik.dk](mailto:info@be-syteknik.dk) [www.be-syteknik.dk](http://www.be-syteknik.dk)

# Det skal jo se ordentligt ud

af Kurt Enevold Pedersen, 26.04.2012

På Erhvervskollegiet gik håndværkerne i starten af året i gang med en gennemgribende renovering af værelserne. Og da Skive Tekniske Skole er fuldt ud bevidst om, at vores elever laver kvalitetsarbejde, blev der i flere afdelinger igangsat projekter, der for de dygtigste kunne munde ud i, at netop deres projekt kunne blive benyttet ved indretningen af værelserne. En af dem, der slap gennem nøglehullet var møbel-polstrerlærling Jonas Poulsen, der har designet et spændende multimøbel, som beboerne fremover vil få glæde af.

## En lang og sej proces

"Der har været mange frustrerende timer undervejs, for man ved jo ikke, om den er der, før den er der", fortæller Jonas, mens han betragter én af de små modeller af sit møbel og tænker på den designproces, der ligger til grund for møblet.

"Men det er jo det, der holder det kørende, og det der gør det spændende, så man bliver ved og ved til den er der. For det skal jo se ordentligt ud!"

Jonas kan ikke præcist sige, hvad det var, der gav ham idéen til det meget specielle multimøbel, der kan bruges som bord, skammel eller siddeplads med vippefunktion.

"Jamen det er den normale designproces, hvor man har nogle idéer om, hvad møblet skal bruges til. Så tegner man en masse skitser og laver modeller og forbedrer det i lang tid, indtil man pludselig er klar over, at nu er den der. Det er en lang proces, hvor man undervejs er nødt til at kassere nogle af de idéer, man egentlig troede var de helt rigtige. Det er der, de små frustrationer kommer undervejs."

## Et multimøbel

"Det er jo nærmest et multimøbel, jeg har lavet. Idéen er, at man skal kunne tage møblet og bruge det til det, man har brug for. Nogen gange har man brug for et computerbord, andre gange en chaiselong eller en skammel. Og somme tider har man måske brug for en ekstra stol, som så i dette tilfælde endda har en vippefunktion."

Jonas' møbel er som tidligere nævnt fundet værdig til at skulle bruges i den nye indretning af værelserne på Erhvervskollegiet. Og de er nu blevet produceret hos en lokal virksomhed, der også er i gang med at renovere de Wegner-sofaer, som fortsat skal bruges på værelserne.

## Helt vildt fedt

"Det er helt vildt fedt, at de ville bruge mit møbel. Det havde jeg ikke regnet med, så jeg blev helt vildt glad, da Tina ringede og fortalte, at de ville bruge mit møbel. Og jeg skal ikke glemme at takke Tina, som har været en fantastisk sparringspartner undervejs, når jeg har spurgt hende til råds."

Tina er Tina Agerholm, uddannelsesleder i Boligmonteringsafdelingen og Jonas' designlærer, som har været en god inspirator for ham.

"Jeg tror helt bestemt, at jeg i fremtiden kommer til at beskæftige mig meget med design, for det er min helt store interesse og hobby. Det er godt nok ikke det, jeg normalt arbejder med hjemme hos min mester Møbelhåndværkerne i Lyngby, men det er faktisk en god ting af have designet ved siden af håndværkerket."

Og det har Jonas såmænd nok ret i. Man bliver under ingen om stændigheder en dårligere håndværker af at beherske design også.



# Er I der Skiveee...?

af Kurt Enevold Pedersen, 31.05.2012

Der er allerede rigtig mange mennesker der har været forbi teltet, da jeg ankommer klokken lidt over tre. Inde i teltet er nogle tømrere, snedkere og et par stykker fra auto godt i gang med håndværktøjet, der larmer herligt, mens der produceres møbler til glæde for de mange festivaldeltagere. Det er Skive Festival, årets event højdepunkt på de her kanter. Og da det nu er sådan en vigtig event, sagde Skive Tekniske Skole selvfølgelig ja tak til at deltage med vores første festival-værkstedstelt, da vi fik tilbuddet fra arrangørerne. Så nu kan vi også her på skolen svare "JAAAA!" når konferencieren råber: "Er I der Skiveee?"

## Der stod lige en sofa

Hvis man kommer forbi skolens telt nede på Havnevej i løbet de fire dage, festivalen står på, skal man være mere end almindelig stiv for ikke at bemærke de unikke sofaer, som brobyggerelever fra 10'eren har lavet inde hos møbel-polstrene. De har hver især et helt specielt design, og ikke to af dem er ens.

Et par ungersvende fra Århus og Langå havde lige taget sig et hvil i den lange vandring ned ad Havnevej mod festivalpladsen.

"Der stod lige en sofa, og det passede meget godt, for vi trængte jo til et hvil. Vi plejer at være med i Roskilde og Skanderborg, men det er første gang, vi er med her i Skive. Nu skulle det prøves, for det er et overfedt program med Offspring som absolut sejeste navn. Men derfor kan det da godt være vi osse stiller op og hører Rasmus Seebach og nogen af dem bare for stemningens skyld."

De to unge østjyder mener, det er sejt, at Skive Tekniske Skole har stillet sofaer op til festivalbrugere, og at det ikke gør så meget, der er lidt larm fra rundsaven, som tømrerne og snedkerne bruger til at save plader ud til de borde, de er ved at lave.

## Balloner fyldt ved lungernes kraft

"Skal du have en ballon?", spørger en anden fyr pigen ved sin side i nabosofaen.

"Er der helium i?", spørger pigen, men vil godt have den alligevel, da svaret er benægtende. Og jeg tænker, at det mangler da også bare, når nu Tina Agerholm, Linette og mange af de andre fra skolen er næsten blå i hovederne af at puste op.

"Vi har glemt trykluftpistolen, men Jacob har lovet at tage den med, når han kommer!", siger Tina og puster endnu en ballon op, mens hun bedyrer, at det er ret hårdt det dér med balloner.

## Kører som det skal

"Der har været nogle bump, men ellers kører det perfekt, siger Tina, som til daglig er uddannelsesleder for møbel-polstre, gardindekoratører og autosadelmagere, men i disse dage er tovholder for Team Skive Tekniske Skole på Skive Festival.

"Det er en fryd at se, hvordan eleverne og lærerne tackler situationen. De unge springer på og der er fuld blæs på både ballonblæsning og produktion af festivalmøbler. Man kan tydeligt se, at den faglige stolthed lyser ud af dem. Og også lærerne, der i den grad gør en stor indsats og lige som eleverne stiller deres fritid til rådighed for det her projekt."

Det er et fint tværfagligt samarbejde mellem auto, tømrer, snedker og bolig samt 10'eren i Skive, der ligger til grund for skolens første tilstedeværelse på Skive Festival. Og står det til Tina, er det ikke sidste gang, vi er med til sådan noget.

"Nej da, for det handler om at være ude, hvor mennesker er. Det er fremtidens markedsføring", siger Tina. Men på vejen op ad Havnevej igen tænker jeg, at det lige nu mest af alt ligner nutidens markedsføring. Ikke mindst da jeg hører en ung fyr klage over, at han snart trænger til et hvil... men han slæber altså også på fire rammer øl, antagelig hjembragt fra en tur til grænsen. Og jeg når lige at tænke, at han burde have taget sig en sofacykel, da han udbryder:

"Fedt! Der står sgu nogen sofaer!"



# Møbelkopister fortsætter ufortrødent

31. maj 2012 - [Af Rasmus Gregersen](#) *Wood Supply*

## Møbelbranchens sejr i retten tilbage i marts måned ser ikke ud til at stoppe de britiske producenter, der sælger kopier af kendte designermøbler.

- En vigtig dom for os, lød det fra Fritz Hansens administrerende direktør Jakob Holm, da byretten i Hille-rød afgjorde, at britiske Voga Furniture ikke længere må markedsføre sine produkter i Danmark.

Men indtil videre har dommen tilsyneladende ikke haft en effekt. Det skriver Berlingske Business og henviser til en undersøgelse, som avisen har foretaget.

### Stor efterspørgsel i Danmark

Berlingske Business har talt med nogle af de britiske firmaer, og her lægger man ikke skjul på, at der fortsat sælges møbler til danskere i stor stil.

- Alt, hvad vi foretager os, er lovligt. Vores website er på engelsk, og via det kan vi henvende os til alle potentielle kunder i Europa, siger Liam Butler, Managing Director hos voga.com til avisen.

David Friedman, der er CEO hos Classic Furniture 4 U, kalder Danmark for et vigtigt marked og vurderer, at Skandinavien i dag udgør cirka 40 procent af firmaets samlede omsætning.

- Vi gik ind på det danske marked, fordi vi oplevede en stor efterspørgsel på møblerne fra danskerne. Danske designklassikere kom tilbage i modebilledet, og det er en af de væsentlige grunde til, at vi har en god forretning i dag, siger han og anslår overfor Berlingske Business, at et par hundrede danskere købte møbler hos firmaet i 2011.

### Kræver politisk indgreb

De to virksomheder kan drive forretning i England, fordi ophavsretten maksimalt kan beskyttes i 25 år ifølge britisk lovgivning. I Danmark og resten af EU er det 70 år.

Ifølge Berlingske Business har Møbel + Interiør Brancheforeningen de seneste måneder forsøgt at få europaminister Nikolai Wammen til at tage problemet op med henblik på at presse en harmoniseret lovgivning igennem. Det har indtil videre været forgæves.

Håbet er nu, at Storbritannien selv vil ændre lovgivningen, og ifølge Berlingske Business skal landets politikere formentlig tage stilling til spørgsmålet den 11. juni. Ændrer briterne ikke lovgivningen, må der andre midler i brug, mener Keld Korsager, direktør i Møbel + Interiør.

- Så må vi forsøge at få de danske politikere til at kriminalisere private personers køb af kopiprodukter. Det kan blive nødvendigt, hvis man fra politisk hold ønsker et samfund, hvor design står højt på dagsordenen, siger han til avisen.



Modelfoto/Colourbox.com

# Kopiering af danske brands sker oftest i Kina

25. april 2012 *Wood supply*

**Kinesisk lovgivning gør det muligt at lave efterligningerne til skade for andre landes brand og markedsposition, mener man hos DI.**

Den kinesiske varemærkemyndighed (CTMO) har en helt særlig fortolkning af de internationale WTO-regler, der skal beskytte virksomheder mod piratkopiering.

Men denne fortolkning gør det muligt for andre kinesiske virksomheder at lave efterligninger, der reelt er en kopi, og det er til stor skade for danske såvel som andre landes virksomheders brands og markedsposition i Kina og internationalt.

## **Myndighedernes håndtering levner smuthuller**

- Varemærker er grundlæggende essentielle for virksomheder, der vil signalere høj kvalitet og egenskaber, et unikt design, særlige brugsoplevelser til deres købere, forklarer DI's juridiske konsulent Kunal Singla.

Han peger på, at de kinesiske myndigheders håndtering af området levner smuthuller for kinesiske virksomheder til at registrere efterlignende varemærker for en lang række produkter.

- Problemet er, at de kinesiske myndigheder anlægger en fortolkning, der reelt åbner for, at kinesiske enkeltpersoner og virksomheder kan få varemærker, der er direkte eller indirekte efterligninger af eksempelvis danske virksomhedsnavne og brands, hvilket på sigt er til stor skade for danske og andre landes virksomheder, forklarer Kunal Singla.

## **Behov for et stadigt internationalt pres**

Der er endnu ikke set egentlige produkter på det kinesiske marked med efterlignende danske varemærker, men det er afgørende, at få bremset dette i opløbet.

På den baggrund deltog DI på vegne af en række danske virksomheder i et såkaldt dialogmøde mellem EU-Kommissionen og de kinesiske IPR-myndigheder i Beijing omkring denne udfordring.

På mødet fremlagde DI konkrete eksempler på tilfælde, hvor de kinesiske varemærkemyndigheder har tilladt kinesiske virksomheder at registrere de danske virksomheders unikke varemærker i en lang række produktkategorier og det til trods for indsigelser.

- Formålet med dette – og fremtidige – møder var at skabe en dialog med de kinesiske myndigheder om skaden på de danske virksomheders brands og markedsposition i Kina og internationalt, og at indskærpe at det er en praksis, der ikke yder den tilstrækkelig beskyttelse, der ligger i WTO-reglerne mod varemærke-snyltere. Der er ingen tvivl om, at denne indsats der vil være behov for et stadigt internationalt pres mod de kinesiske myndigheder, slutter Kunal Singla.



Modelfoto / Colourbox.com

# Nye regler mod sort arbejde fra første juli

**Allerede første juli træder dele af de strammere regler mod sort arbejde i kraft. Læs om dem her.**

Regeringen har netop fået vedtaget sin lovpakke om en øget indsats mod sort arbejde og illegal arbejdskraft. Dele af lovpakken træder i kraft 1. juli 2012, og de øvrige dele træder i kraft 1. januar 2013. I denne informationskrivelse fra Skat kan du se en oversigt over de enkelte dele af loven.

## **Det betyder de nye regler**

Store dele af lovpakken vil berøre dig.

Du skal for eksempel være opmærksom på, at du og dine eventuelle ansatte fra 1. juli 2012 kan blive bedt om at vise ID, når I er på arbejde.

Du skal også være opmærksom på, at der pr. 1. januar 2013 bliver indført krav om tydelig skiltning på gulpladebiler og på byggepladser. Det kræver muligvis, at du får udarbejdet skilte eller logoer, så fx dine biler på gule plader er klar, når denne del af loven træder i kraft efter nytår. De præcise regler for skiltning på gulpladebiler og byggepladser vil blive fastsat i en bekendtgørelse. Så snart bekendtgørelsen er på plads, vil du kunne læse om reglerne på [skat.dk/sortarbejde](http://skat.dk/sortarbejde).

## **Fra den 1. juli 2012:**

- Skal betaling for privates køb af ydelser over 10.000 kroner foregå digitalt (fx med dankort, via netbank eller på posthuset), så SKAT har mulighed for at identificere betalingsmodtageren. Ellers risikerer kunden at hæfte solidarisk for eventuel manglende betaling af moms, skat og afgifter.
- Skal du betale dine erhvervsmæssige køb af varer og ydelser over 10.000 kroner digitalt. Ellers er der ikke skattemæssigt fradrag for udgiften, og din virksomhed risikerer at hæfte solidarisk, hvis leverandøren ikke har angivet momsen af salget.
- Får SKAT mulighed for at foretage kontrol på privat grund, når der kan konstateres synlige udendørs aktiviteter af professionel karakter. SKATs kontrol er rettet mod den virksomhed, der udfører arbejdet samt virksomhedens ansatte - ikke mod grundejeren.
- Får arbejdsudøvende, fx håndværkere, pligt til på arbejdsstedet at identificere sig over for SKAT – dvs. oplyse CPR-nummer og vise gyldig legitimation.

## **Fra den 1. januar 2013:**

- Skal gulpladebiler med en totalvægt på ikke over 4 tons (totalvægt) være forsynet med virksomhedens navn eller logo samt CVR-nummer.
- Skal byggepladser være forsynet med tydelig skiltning for entreprenører og håndværkere, så det fremgår, hvilke firmaer der udfører arbejde på pladsen.
- Bliver det tydeligere, hvad man må, når man får hjælp eller selv hjælper familie og venner.
- Må unge under 16 år skattefrit hjælpe til i private hjem, fx med børnepasning.
- Må folkepensionister skattefrit tjene op til 10.000 kroner årligt ved at hjælpe til i private hjem.



**SKAT**



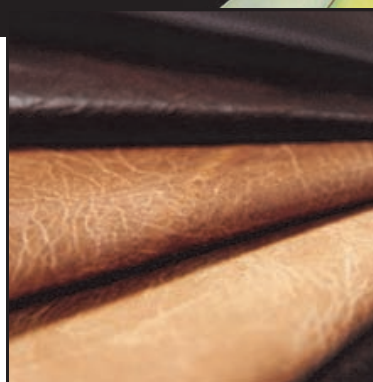
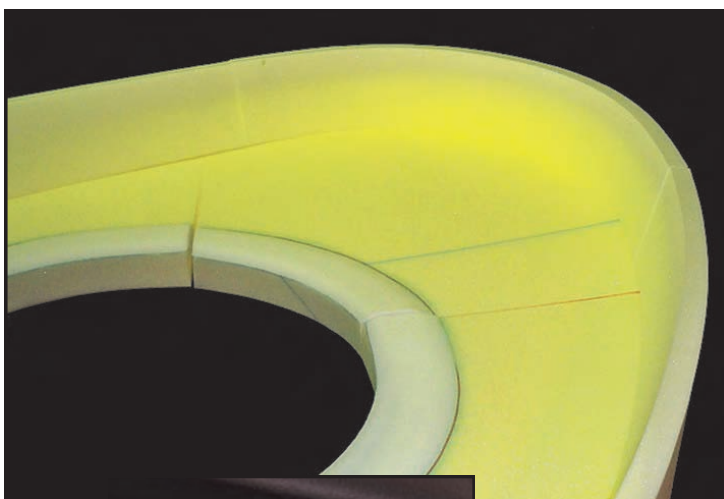


# Dansk Håndværk Polstrersektion



## HÅNDVÆRKERMESSE 27.-28. September 2013

### LILLEBÆLTSHALLERNE - MIDDELFART



**UDSTILLING AF VÆRKTØJER, MATERIALER, TEXTILER & LÆDER  
TIL**

**MØBEPOLSTRING - AUTOPOLSTRING - GARDINMONTERING**

## Skræddersyet lønsystem hos Proløn

Som medlem af Dansk Håndværk får du mulighed for at få et skræddersyet lønsystem. ProLøn A/S har gennem mere end 30 år hjulpet danske virksomheder med at effektivisere deres lønadministration. Vi udvikler selv unikke brancheløsninger og standardløsninger, der kan anvendes af alle danske virksomheder uanset branche og størrelse.

Proløn servicerer mere end 10.000 virksomheder, dvs. omkring 120.000 ansatte.

Læs mere om Proløn på [www.proloen.dk](http://www.proloen.dk)

## Rabatter styrker din virksomhed

Rabatportalen har på dine vegne indgået rabataftaler med en række leverandører inden for forskellige områder, som alle kan være brugbare i den daglige drift af din virksomhed. Du kan se alle aftaler og fordele i et let og overskueligt register på hjemmesiden. Du kan enten søge på produktkategori eller leverandørens navn, så du hurtigt kan få et overblik over, hvilke rabatter og fordele du kan opnå.

Det har været lidt problematisk at komme ind, da det skulle foregå gennem Dansk Håndværk's hjemmeside, men fra 1. januar 2012 er vi jo medlem af DHV og så får alle adgang til Rabatportalen.

Vi kan kun anbefale at medlemmerne bruger Rabatportalen da der bliver overført økonomi til DHV hver gang den bruges.



## Velkommen til Polstrersektionen

**Efter vi nu er fusioneret med Dansk Håndværk, arbejdes der på at vores hjemmesider bliver ensrettet.**

Vi arbejder på at indgangen til Polstrersektionens egen hjemmeside vil ske gennem Dansk Håndværk's hjemmeside, og selve hjemmesiden kommer til at indeholde vores mesterkatalog, info om messen samt diverse arrangementer som kun vedkommer Polstrersektionen. .

**Virksomhedsprofil på [www.dhv.dk](http://www.dhv.dk)**

Din virksomhed er oprettet som bruger på [www.dhv.dk](http://www.dhv.dk) med dit CVR nr. som henholdsvis brugernavn og password. På hjemmesiden får du en profil, hvor du kan skrive oplysninger om din virksomhed. Det er en god idé, at du opdaterer din profil, da mange kunder søger deres håndværker via vores hjemmeside.



# Dansk Håndværk POLSTRERSEKTIONEN



## Formand for polstrersekctionen:

Michael Schmidt, e-mail: [oldermand@landslauget.dk](mailto:oldermand@landslauget.dk)

## Sekretariat:

Dansk Håndværk/Håndværkets Hus, Islands Brygge 28, postboks 1987, 2300 København S  
tlf.: 32 63 04 70, e-mail: [sekretariat@landslauget.dk](mailto:sekretariat@landslauget.dk)

## Bestyrelsesmedlemmer:

Jan Christiansen, Hedehusene, Jan Kristiansen, Vejle  
Tanja Fuglsang, Silkeborg

## Sadelmager- og Tapetsererlauget i København

Oldermand Mette Palsteen, tlf.: 3543 2111 , e-mail: [mette@palsteen.dk](mailto:mette@palsteen.dk)

## Kontor:

Fortunstræde 5, 1065 København K, tlf.: 36 13 80 38, Kontortid: mandag: 9 – 14.

## Jysk laug:

Oldermand Anders Bonnemann, tlf.: 75 62 80 90

## Fagbladets ansvarshavende redaktør:

Jan Christiansen, Birkelundsvej 14, 2640 Hedehusene  
Tlf: 39651488 E-mail: [viceoldermand@landslauget.dk](mailto:viceoldermand@landslauget.dk)  
Redaktionelt stof indsendes inden 1. juni & 1. december direkte til redaktøren.

Storkeunger i Gundsøllille vises frem af Hans Skov.

(Foto: Alf Blume)



## Godt år for storken

Godt halvvejs inde i storkesæsonen kan vi allerede nu sige, at 2012 formentlig bliver et godt år for stor-ken i Danmark. Vi har fordoblet ynglebestanden siden 2010 og har samme niveau som 2011 med to ynglepar. Dog med den forskel, at der i år formentlig kommer flyvefærdige unger i rederne i både Smeda-ger ved Tinglev og Gundsøllille ved Roskilde. I 2011 kom der ikke flyvefærdige unger i reden i Skærbæk i Sønderjylland.

I Gundsøllille er de tre storkeunger, der netop har fået de borgerlige navne Winnie, Wictor og Waldemar ved en navnekonkurrence, nu så store, at de ikke længe kan omkomme på grund af vejret. Ungerne her flyver af reden i starten af juli. Også i Smedager trives ungerne, der nu er en god uge gamle, ganske godt. De er ikke tegn til at ungerne har ladet sig mærke af de intense regnskyl der har været, ligesom fødemangel heller ikke er et problem. Derfor forventer vi at ringmærke storkeungerne i Smedager den 7. juli



# CESCO A/S

Ørnevej 4

6705 Esbjerg Ø

Tlf. 59445005

mail: [info@cesco.dk](mailto:info@cesco.dk)

**Besøg CESCO's online shop**

Det er nu muligt at vælge mellem 3500 varenumre

**[www.cesco.dk](http://www.cesco.dk)**

